



BREIÐADALUR NEÐRI 4 OG BREIÐADALUR 2 INNSTI BÆR ÖNUNDARFIRÐI

DEILISKIPULAG

Skipulagslýsing

Til kynningar í október 2021



BREIÐADALUR NEÐRI 4 OG BREIÐADALUR 2 INNSTI BÆR ÖNUNDAFIRÐI

DEILISKIPULAG

Skipulagslýsing

Skipulagslýsing

Skv. 40. gr. skipulagslaga nr. 123/2010



FERLI SKIPULAGSTILLÖGU – HVAR ERUM VIÐ STÖDD?



Efnisyfirlit

1	Inngangur	1
1.1	Tildrög	1
1.2	Tilgangur og markmið	1
1.3	Matskylda	1
2	Forsendur og samhengi skipulagsgerðar	2
2.1	Skipulagssvæðið	2
2.2	Staðhættir og umhverfisaðstæður	2
2.3	Fornleifar	2
2.4	Náttúruvá	3
2.5	Náttúrufar og náttúruminjar	3
2.6	Staða skipulags	4
3	Skipulag	5
3.1	Deiliskipulag	5
3.2	Umhverfismat	5
4	Skipulagsferlið	6
4.1	Kynning og samráð	6
4.2	Umsagnaraðilar	6
4.3	Tímaáætlun verkefnis	6
	Tilvitnanir og heimildir	8



Samþykktir

Skipulags- og matslýsing þessi var samþykkt í bæjarstjórn Ísafjarðarbæjar
þann _____ 20 ____



1 INNGANGUR

1.1 TILDRÖG

Landeigendur áforma byggingu allt að sex frístundahúsa á jörðunum Breiðadalur Neðri 4 og Breiðadalur 2 Innsti Bær í Öfundarfirði, þ.e. allt að þrjú hús á hverri jörð.

1.2 TILGANGUR OG MARKMIÐ

Gerð deiliskipulagsins er samkvæmt skipulagslögum og lögum um umhverfismat framkvæmda og áætlana.

Markmið deiliskipulagsins er að byggja upp smágerða frístundabyggð sem tengist búsetulandslagi í dreifbýlinu og að uppbyggingin valdi eins lítilli röskun á umhverfinu og kostur er.

1.3 MATSKYLDA

Deiliskipulagið fellur undir lög um umhverfismat framkvæmda og áætlana nr. 111/2021, sbr. 2. gr. laganna. Áætlunin er skipulagsáætlun sem er unnin samkvæmt skipulagslögum nr. 123/2010 og verður tekin fyrir í bæjarstjórn Ísafjarðarbæjar.

Hvað er skipulagslýsing

Í upphafi vinnu að skipulagi er tekin saman lýsing fyrir verkefnið þar sem *gerð er grein fyrir tildrögum skipulagsvinnunnar* og hvernig fyrirhugað er að standa að skipulagsgerðinni. Lýsingin er þannig eins konar verkáætlun fyrir skipulagsgerðina.

Lýsingin er kynnt opinberlega og samtímis er leitað umsagnar Skipulagsstofnunar og annarra umsagnaraðila.

Helsta markmið skipulagslýsingar er að *íbúar og aðrir hagsmunaaðilar*, þ.á.m. stjórnvöld, stofnanir og fagaðilar með sérþekkingu á hinum ýmsu sviðum, *fái tækifæri til að kynna sér áformin* strax í upphafi og geti þannig komið á framfæri *athugasemdum* og *ábendingum* um *nálgun* við áætlunargerðina, *viðfangsefni* hennar og *helstu forsendur*.

2 FORSENDUR OG SAMHENGÍ SKIPULAGSGERÐAR

2.1 SKIPULAGSSVÆÐIÐ

Skipulagssvæðið tekur til alls lands jarðanna Breiðadals Neðri 4 (L141041) og Breiðadals 2 Innsta Bæjar (L141038) sem eru rétt norðan við Breiðadalsá í mynni Breiðadals í Önundarfirði. Skipulagssvæðið er um 5 ha að stærð. Mörk skipulagssvæðisins fylgja landamerkjum jarðanna, sem afmarkast af landamerkjum Veðrarár-Ytri í Breiðadalsá, Neðri Breiðadal og Flateyrvægi.

2.2 STAÐHÆTTIR OG UMhverfisaðstæður

Breiðadalur er innarlega í Önundarfirði rétt norðan við brúnna sem liggur yfir fjörðinn (þjóðvegur nr. 60). Skipulagssvæðið er á skilgreindu landbúnaðarlandi og þar af er 2,1 ha ræktað land. Aðkoma inn á skipulagssvæðið er um núverandi heimreið að Breiðdal Neðri 4 frá þjóðvegi nr. 64, Flateyrvægi.

Báðar jarðirnar eru í eyði. Engar uppistandandi byggingar eru nú á jörðunum að undanskildu óíbúðarhæfu íbúðarhúsi á Innsta Bæ, sem var byggt árið 1928. Önnur hús eru fallin. Búið er á aðliggjandi jörðum, þ.e. Neðri Breiðadal, Fremri Breiðadal 2 og Veðrará-Ytri.

Vestan við skipulagssvæðið liggur þjóðvegur 64 Flateyrvægi. Sunnan skipulagssvæðisins liggur þjóðvegur 60 Vestfjarðavegur fram Breiðadal í Vestfjarðagöngin. Báðir vegirnir flokkast sem stofnvegir. Tengivirki Landsnets er sunnan Breiðadalsár. Þaðan liggur Ísafjarðarlína 1 og Bolungarvíkurlína 1 sem báðar eru 66 kV loftlínur. Háspennustrengir Orkubús Vestfjarða liggja með skipulagssvæðinu að vestan og norðanverðu. Í rannsókn á fuglum í Önundarfirði sem gerð var sumarið 2003 voru fuglar taldir á tveimur svæðum, innan við Önundarfjarðarbrúna og fyrir utan brúna að Flateyri og að Ófæru að sunnan.¹ Utan við Önundarfjarðarbrú voru taldir 17 tegundir. Æðarfugl var þeirra algengastur. Fleiri algengar tegundir voru fyll, stelkur og hettumáfur. Flestar þessar tegundir eru háðar sjó og koma því

ekki við á skipulagssvæðinu nema að litlu leyti. Svæðið telst ekki mikilvægt fuglasvæði skv. Vistgerðarkorti Náttúrufræðistofnunar Íslands².



Mynd 1 Fyrirhugað skipulagssvæði, afmarkað með rauðri brotalínu. Skjaskot af vefsíðu LMÍ.3

2.3 FORNLEIFAR

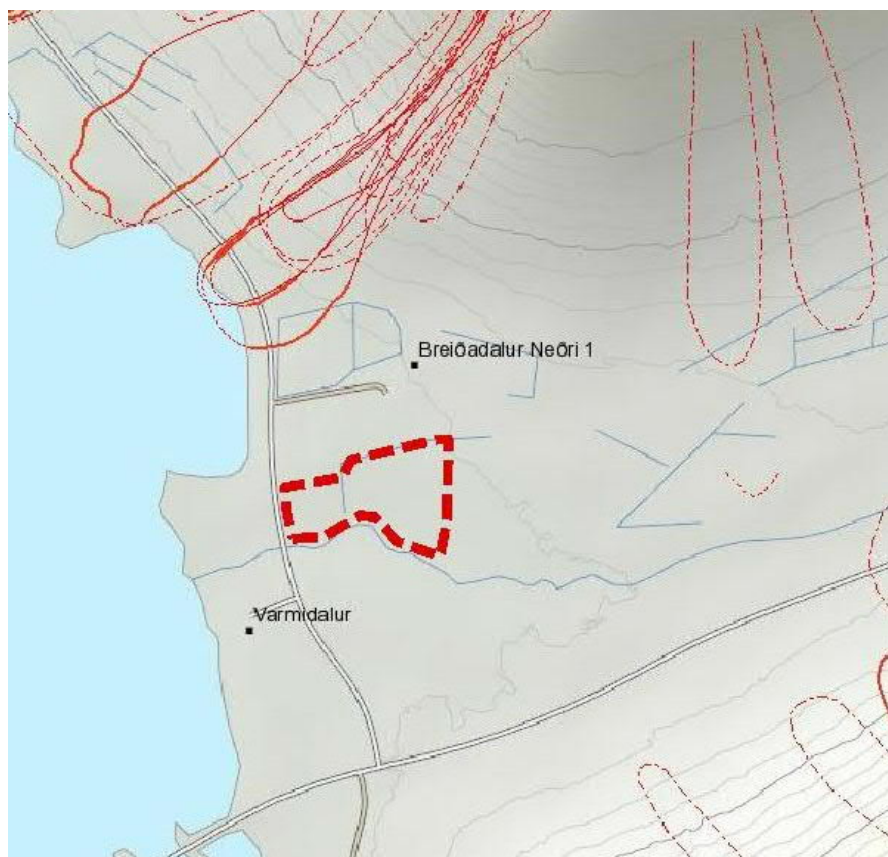
Fornleifaskráning hefur ekki verið gerð fyrir svæðið. Árið 2013 var gerð fornleifakönnun í nágrenni Þverár sem er innar í dalnum. Skv. minjavefsíðu Minjastofnunar Íslands eru engar friðlýstar eða skráðar minjar innan skipulagssvæðisins.

Leitað verður til minjavarðar um mat á þörf á fornleifaskráningu og húsakönnun.

Finnist fornminjar sem geti verið í hættu verður tekið mið af þeim við gerð skipulagsins, í samráði við Minjastofnun Íslands.

2.4 NÁTTÚRUVÁ

Hættumat vegna ofanflóða hefur ekki verið unnið fyrir skipulagssvæðið. Snjóflóð eru skráð norðan við skipulagssvæðið skv. Ofanflóðakortasjá Veðurstofu Íslands. Skv. henni hafa ekki verið skráð ofanflóð á skipulagssvæðinu. Samráð verður haft við Veðurstofu Íslands um mat á ofanflóðahættu og mið tekið af hugsanlegri hættu við gerð skipulagsins.



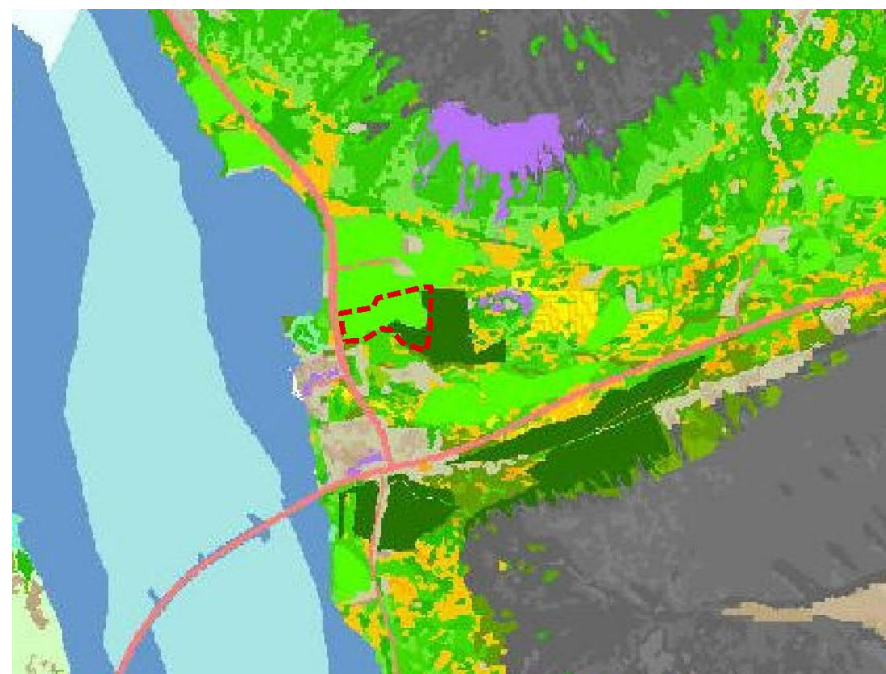
Mynd 2 Skráð ofanflóð norðan við Breiðadal í Öndarfirði. Skjáskot af Ofanflóðakortasjá VÍ.⁴

2.5 NÁTTÚRUFAR OG NÁTTÚRUMINJAR

Nærri skipulagssvæðinu er svæði 314 á náttúruminjaskrá:

„Holtsemi og Vöð í Öndarfirði. Fjörur og grunnsævi í innsta hluta Öndarfjarðar, innan Hóltsodda, ásamt mýrlendi milli Þórustaða og óss Bjarnardalsár. Fjölbreytt lífríki.“⁵

Innan skipulagssvæðisins er að finna Tún og akurlendi ásamt Skógrækt, sem eru vistgerðir sem hafa mikla útbreiðslu. Innan skipulagssvæðisins er ekkert náttúrufyrirbæri sem fellur undir sérstaka vernd vistkerfa og jarðminja samkvæmt 61. grein laga um náttúruvernd nr. 60/2013.⁶



Mynd 3 Vistgerðir á skipulagssvæðinu. Skjáskot af Vistgerðarkorti NÍ.⁷

2.6 STAÐA SKIPULAGS

Deiliskipulag

Ekkert deiliskipulag er í gildi fyrir svæðið. Samhliða þessari skipulagslýsingu er kynnt lýsing fyrir frístundabyggð í landi Selakirkjuból.

Gildandi aðalskipulag

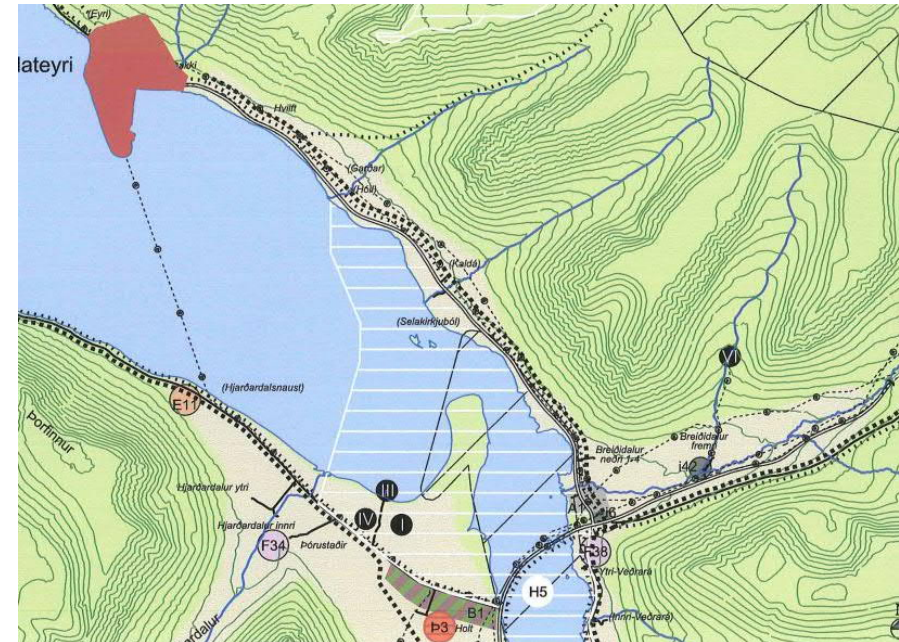
Aðalskipulag Ísafjarðarbæjar 2008-2020 var staðfest 31. mars 2010 og tók gildi 20. apríl sama ár.⁸ Aðalskipulagið var unnið samkvæmt þágildandi skipulags- og byggingarlögum og því hefur verið breytt níu sinnum eftir gildistöku. Engin þessara breytinga varðar skipulagssvæðið en breyting sem var gerð árið 2016 tekur til þverárvirkjunar sem er ofar í dalnum.

Í gildandi aðalskipulagi er skipulagssvæðið skilgreint sem landbúnaðarland en skipulagið „gerir ráð fyrir allt að þremur frístundahúsum á landbúnaðarsvæði á hverri jörð ef aðstæður leyfa. Þessi hús eða svæði eru ekki sýnd á skipulagsupprætti“.⁹ Í aðalskipulaginu er einnig áhersla á að uppbygging frístundahúsa skerði ekki góð landbúnaðarsvæði, s.s. ræktarland.

Sunnan við skipulagssvæðið og Breiðadalsá er gert ráð fyrir athafnasvæði A1 sem er ætlað fyrir fjölbreyttan, léttan iðnað og iðnaðarsvæði I6 þar sem eingöngu er gert ráð fyrir núverandi tengivirki með svigrúmi til endurbóta. Hverfisvernd (H5) er utan skipulagssvæðis þ.e. Holtsengi og Vöð sem eru fjöror og grunnsævi.

Deiliskipulagið er í samræmi við Aðalskipulagi Ísafjarðarbæjar 2008-2020.

Ákvæði gildandi aðalskipulags eru til endurskoðunar og er áætlað að nýtt aðalskipulag taki gildi í ársbyrjun 2022.



Mynd 4 Aðalskipulag Ísafjarðarbæjar 2008-2020, m.s.br hluti sveitarfélags-upprætti.



3 SKIPULAG

3.1 DEILISKIPULAG

Í deiliskipulaginu verður gert ráð fyrir allt að þremur frístundahúsum á hvorri jörð og skilmálar settir fyrir uppbyggingu og nýtingu á svæðinu. Tekið verður mið af takmörkunum vegna nálægðar við Breiðadalsá, þjóðveg, veitur og hugsanlegar minjar. Tryggt verður að gott landbúnaðarland verði skerðist ekki.

Áætluð skipulagsmörk má sjá í kafla 2 (Mynd 1).

3.2 UMHVERFISMAT

Eins og áður segir fellur deiliskipulagið undir lög um umhverfismat framkvæmda og áætlana nr. 111/2021, sbr. 2. gr. laganna. Áhrif deiliskipulagsins á þá þætti umhverfisins sem gætu orðið fyrir áhrifum verða metin samhliða gerð skipulagsins og mið tekið af niðurstöðum matsins við útfærslu þess. Í matinu verður stuðst við vægiseinkunnir sem byggja á leiðbeiningum Skipulagsstofnunar¹⁰. Umhverfismatsskýrsla verður hluti af greinargerð skipulagsins.

Tafla 1 Matsþættir og umhverfisþættir sem teljast líklegir til þess að verða fyrir áhrifum vegna deiliskipulags frístundabyggðar.

Matsþáttur	Umhverfisþættir	Skýringar
Náttúrufarslegir þættir	Dýr, plöntur, líffræðileg fjölbreytni, jarðvegur, jarðmyndanir og vatn	Vegna rasks á landi og áhrifa á mögulegar jarðminjar. Áhrif á dýralíf, vatnafar og vatnalíf.
Landslag, ásjúnd og menningararfur	Landslag og menningarminjar	Breytingar á ásjúnd á framkvæmdatíma og til lengri tíma lítið. Áhrif á mögulegar fornleifar og búsetulandslag.



4 SKIPULAGSFERLIÐ

4.1 KYNNING OG SAMRÁÐ

Kynning skipulagslýsingar

Kynning lýsingarinnar er í samræmi við gr. 5.2.4. í skipulagsreglugerð nr. 90/2013. Lýsinguna er hægt að nálgast á vef Ísafjarðarbæjar, www.isafjordur.is. Hún er jafnframt auglýst í dagblaði sem gefið er út á landsvísu og í héraðsfréttablaði. Samhliða þessu er lýsingin send til umsagnar Skipulagsstofnunar og þeirra aðila sem tilgreindir eru í kafla 4.2 *Umsagnaraðilar*. Sveitarstjórn ber ekki skylda til að svara, með formlegum hætti, athugasemdum sem kunna að berast vegna lýsingarinnar, skv. 5.2.4. í skipulagsreglugerð.

Kynning tillögu að deiliskipulagi

Unnin eru drög að deiliskipulagi og umhverfismatsskýrslu í samræmi við skipulagslýsinguna og áður en deiliskipulagstillagan er tekin til afgreiðslu í sveitarstjórn, eru drög að skipulagstillögu kynnt í samræmi við 4. mgr. 40. gr. skipulagslaga. Kynningin er auglýst í svæðisbundnum fréttamiðli og á vef Ísafjarðarbæjar.

Að lokinni kynningu á vinnslustigi er deiliskipulagstillagan tekin fyrir og afgreidd í sveitarstjórn. Í framhaldinu er tillagan auglýst, með 6 vikna athugasemdafresti, í dagblaði sem er gefið út á landsvísu sem og í svæðisbundnum fréttamiðli. Skipulagstillagan mun liggja frammi á skrifstofu Ísafjarðarbæjar og jafnframt verða aðgengileg á vef sveitarfélagsins. Þegar frestur til athugasemda er liðinn fjallar sveitarstjórn um tillöguna á ný og tekur afstöðu til þeirra athugasemda sem hafa borist. Í framhaldinu afgreiðir sveitarstjórn deiliskipulagið og sendir það, ásamt samantekt á málsmeðferð, til Skipulagsstofnunar til yfirferðar. Samþykkt deiliskipulag verður að lokum auglýst í B-deild Stjórnartíðinda í samræmi við skipulagslög og tekur þar með gildi.

4.2 UMSAGNARAÐILAR

Umsagnaraðilar eru skv. skipulagslögum skilgreindir sem opinberar stofnanir og stjórnvöld sem sinna lögbundnum verkefnum á sviði skipulagsmála og leyfisveitingum þeim tengdum. Skipulagslýsingin verður send eftirfarandi aðilum til umsagnar:

- Skipulagsstofnun
- Umhverfisstofnun
- Veðurstofa Íslands
- Heilbrigðiseftirlit Vestfjarða
- Minjastofnun Íslands
- Vegagerðin
- Landsnet
- Orkubú Vestfjarða

Við vinnslu deiliskipulagsins verður að auki leitað til samtaka, stofnana, fagaðila og einstaklinga eftir því sem viðfangsefnið gefur tilefni til.

4.3 TÍMAÁÆTLUN VERKEFNIS

Tímaáætlun miðast við að lýsing skipulagsverkefnisins verði auglýst í október 2021. Gert er ráð fyrir að deiliskipulagið taki gildi vorið 2022.



Tafla 4.1 Tímaáætlun

Verkpáttur\Tími	Tímaáætlun
Skipulagslýsing lögð fyrir bæjarstjórn	Október 2021
Skipulagslýsing send til Skipulagsstofnunar og umsagnaraðila til umsagnar. Jafnframt auglýst og kynnt almenningi, með þriggja vikna fresti til að skila inn athugasemdum	Október-nóvember 2021
Drög að deiliskipulagi á vinnslustigi kynnt almenningi	Nóvember 2021
Tillaga að deiliskipulagi tekin fyrir í bæjarstjórn	Desember 2021
Tillaga að deiliskipulagi auglýst skv. lögum með sex vikna athugasemdafresti	Desember 2021-Janúar 2022
Tillaga að deiliskipulagi tekin fyrir í bæjarstjórn	Febrúar 2022
Samþykkt deiliskipulag og afgreiðsla bæjarstjórnar send til Skipulagsstofnunar til yfirferðar	Febrúar 2022
Samþykkt sveitarstjórnar á nýju deiliskipulagi og auglýsing í B-deild Stjórnartíðinda	Mars 2022

TILVITNANIR OG HEIMILDIR

¹ Böðvar Þórisson og Þorleifur Eiríksson. 2004. Dýralíf í Önundarfirði og Dýrafirði. NV nr. 4-04.

² Náttúrufræðistofnun Íslands. Vistgerðarkort. Sótt í mars 2021 af <https://vistgerdakort.ni.is/>

³ Landmælingar Íslands. Sótt í febrúar 2021 af <https://kortasja.lmi.is/mapview/?application=kortasja>

⁴ Veðurstofa Íslands. Ofanflóðakortasjá. Sótt í mars 2021 af <http://ofanflodakortasja.vedur.is/ofanflod/>

⁵ Umhverfisstofnun. Náttúruminjaskrá. sótt í mars 2021 af <https://ust.is/nattura/natturuverndarsvaedi/natturuminjaskra/vestfirdir/>

⁶ Náttúrufræðistofnun Íslands. Sérstök vernd náttúrufyrirbæra. Sótt í mars 2021 af <https://serstokvernd.ni.is/>

⁷ Náttúrufræðistofnun Íslands. Vistgerðarkort. Sótt í mars 2021 af <https://vistgerdakort.ni.is/>

⁸ Aðalskipulag Ísafjarðarbæjar 2008-2020 m.s.br. Sótt í mars 2021 af <http://skipulagsaaetlanir.skipulagsstofnun.is/skipulagvefur/display.aspx?countyno=4200>

⁹ Aðalskipulag Ísafjarðarbæjar 2008-2020 m.s.br. Sótt í mars 2021 af <http://skipulagsaaetlanir.skipulagsstofnun.is/skipulagvefur/display.aspx?countyno=4200>

¹⁰ Skipulagsstofnun. 2007. Leiðbeiningar um umhverfismat áætlana. Sótt 4. maí 2020 af <http://www.skipulag.is/media/pdf-skjol/aaetlanamat.pdf>.